



التوجه الإستراتيجي والخطة التشغيلية لعام 2026م الجمعية الصحية بالدوامي



أولاً: التوجه الإستراتيجي



المقدمة

تأسست الجمعية الصحية بالدوامي بموجب القرار ٥٤٣٥ وتاريخ ١٤٤٥/٠٤/٠٤ هـ حاملة على عاتقها مسؤولية تحقيق عددا من الأهداف الإستراتيجية والتي تهدف إلى وصول الخدمات الصحية لإفراد المجتمع بكفاءة عالية ووفق معايير معينة، لتحقيق رؤيتها السامية والمنبثقة من رؤية المملكة ٢٠٣٠ .

وتستهدف الجمعية في خدماتها العلاجية والرعاية المرضية المحتاجين ، وتمتد خدماتها العلاجية والوقائية والتوعوية لجميع شرائح المجتمع تحت إدارة نخبة من قيادات وأبناء المنطقة .

وحيث أن إتقان البناء المؤسسي من أهم الركائز التي تقوم عليها الجمعية الصحية بالدوامي من خلال تحقيق الجودة في الأداء وتجسيد التصور الذهني للمؤسسة، تم وضع الخطة الاستراتيجية للجمعية والحرص على تطويرها بشكل دوري وذلك بناء على قياس نتائج مؤشرات الأداء.



الرؤية: التميز في توفير خدمات صحية مستدامة لمجتمع صحي واعي .



الرسالة:

نسعى لتحقيق التكامل الصحي المجتمعي بتوفير خدمات صحية وعلاجية وتقديم استشارات نوعية لرفع الوعي المجتمعي من خلال الشراكات مع الجهات الخاصة الغير ربحية.



١. العدل:

تؤكد هذه القيمة على ضمان حصول كل فرد في المجتمع، بغض النظر عن خلفيته أو وضعه الاجتماعي والاقتصادي، على فرص متساوية للحصول على الخدمات الصحية اللازمة لرفع جودة الحياة والتي تقدم من خلال الجمعية. مما يعزز في سد الفجوة بين الفرد واحتياجه من الخدمات الصحية وتمكين المجتمع بالمعرفة اللازمة لرفع المستوى الصحي.

٢. الاستدامة والتعاون:

تؤكد هذه القيمة على بناء حلول وشراكات طويلة المدى لتحقيق أقصى قدر من التأثير. والعمل على تأمين التمويل المستمر، وبناء الشراكات مع الصيدليات والمراكز الطبية والمهنيين الطبيين والمؤسسات التعليمية، وابتكار آليات حوكمة لضمان توفير الأدوية واستدامتها وتسهيل الخدمات العلاجية بكفاءة..

٣. الممارسة المبنية على البراهين:

تؤكد هذه القيمة الالتزام باستخدام المعارف الطبية الحالية وأفضل الممارسات لتوفير معلومات وخدمات موثوقة. بما يتوافق مع أهداف إنشاء الجمعية الصحية المتمثلة في رفع مستوى الوعي الصحي ، وتقديم استشارات من قبل كفاءات صحية متخصصة.

٤. الشفافية والمساءلة:

تعزز هذه القيمة الشفافية المطلقة في جميع تعاملات الجمعية الصحية بتقديم خدمات متكاملة وفق آليات محددة ومعلنة لتحقيق التكامل الصحي بين أفراد المجتمع، وتعزيز دور التابعة والمراقبة والتطوير المستمر للخدمات المقدمة لجميع شرائح المجتمع المحلي. وإذ تساهم في توطيد العلاقات مع أفراد المجتمع ومقدمي الرعاية الصحية والشركات الداعمة لهذه الجمعية.

من خلال دمج هذه القيم في الخطة التشغيلية ومناخ وثقافة الجمعية، يمكن بناء أساس قوي للجمعية، وجذب المتطوعين المتفانين، وتأمين الشراكات، وفي نهاية المطاف، إحداث تأثير إيجابي دائم على صحة ورفاهية الفرد والمجتمع.



القيم

نقاط الضعف

- قلة الموارد الذاتية والبشرية المتفرغة
- عدم وجود مقر ثابت أو ملك للجمعية
- الترويج الإعلامي
- قلة الوعي الصحي المجتمعي



نقاط القوة

- الجمعية الوحيدة والأولى بالمجال الصحي في مدينة الدوامي
- كثافة سكانية عالية و تغطية جغرافية كبيرة
- مصادر دعم أهليه
- فريق عمل ذو خبرة في المجال الصحي
- توافر كوادر بشرية تطوعية



التحديات

- كثرة الجمعيات الخيرية
- وجود منصات خيرية تقلل العوائد
- الاستدامة المالية



الفرصة

- وجود الحاجة المجتمعية لخدمات الجمعية
- وجود تقنيات حديثة لتبسيط العمليات
- وجود تقنيات حديثة لعمل اجتماعات ومحاضرات عن بعد



التوجهات الاستراتيجية للجمعية

١. التوجه الاستراتيجي الأول: دعم الرعاية الصحية التي تركز على المجتمع.
٢. التوجه الاستراتيجي الثاني: الوصول المستدام للأدوية والخدمات العلاجية والوقائية.
٣. التوجه الاستراتيجي الثالث: التعليم والتمكين في مجال الرعاية الصحية.
٤. التوجه الاستراتيجي الرابع: حاضنة القوى العاملة المستقبلية في مجال الرعاية الصحية.

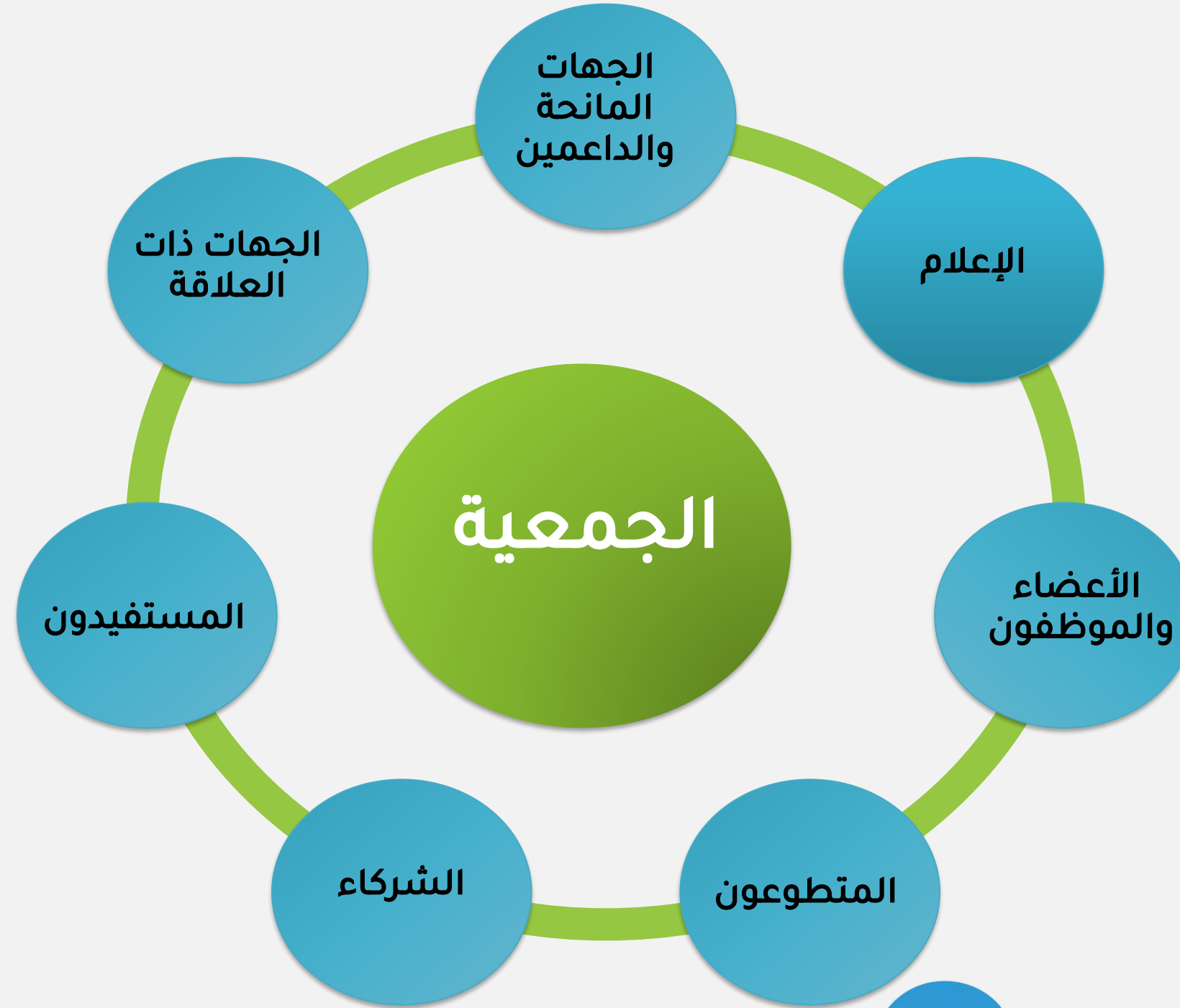


الأهداف الاستراتيجية للجمعية

١. مساعدة المحتاجين في الحصول على الدواء والرعاية الصحية اللازمة لحالاتهم
٢. التثقيف التوعوي عن طريق التعريف بالأمراض وطرق انتشارها وكيفية الوقاية منها وعلاجها.
٣. تقديم الاستشارات الصحية والمستمدة من مصادرها الموثوقة.
٤. المساهمة بتطوير مستوى الكوادر الصحية.



الجهات ذات العلاقة مع الجمعية



الجهات
ذات العلاقة





ثانياً: الخطة التشغيلية لعام ٢٠٢٦م

موائمة المبادرات والأهداف الفرعية مع الأهداف الإستراتيجية للجمعية



الأهداف الاستراتيجية للجمعية

١. الهدف الإستراتيجي الأول: مساعدة المحتاجين في الحصول على الدواء والعلاج اللازم:
٢. الهدف الفرعي ١.١: تحديد الاحتياج الصحي للفئة المستهدفة داخل المجتمع المحلي وتقييم الحالات وتصنيفها حسب الحاجة الصحية.
٣. المبادرات: تطوير نموذج تقييم الحالة الصحية للأفراد الذين لا يتوافر لديهم الإمكانيات المادية من الحصول على الخدمات الصحية التخصصية.
٤. الهدف الفرعي ١.٢: إنشاء نظام لتوزيع الأدوية والمستلزمات الطبية والعلاجية بكفاءة على المرضى بناء على قاعدة البيانات المتوفرة.
٥. المبادرات: تنفيذ برنامج توصيل تطوعي، والشراكة مع العيادات المحلية للتوزيع في الموقع، وتطوير نظام طلب الأدوية والمستلزمات الطبية والاحتياج العلاجي عبر الإنترنت.
٦. الهدف الفرعي ١.٣: رفع مستوى الوعي حول برنامج المساعدة الدوائية والعلاجية التابع للجمعية داخل المجتمع.
٧. المبادرات: الشراكة مع وسائل الإعلام المحلية للدعاية، وتنظيم فعاليات التوعية المجتمعية، وإنشاء كتيبات إعلامية وتوزيعها في مراكز الرعاية الصحية.
٨. الهدف الفرعي ١.٤:
٩. إقامة شراكات مع الصيدليات والمراكز الطبية الأهلية وشركات المستلزمات الطبية لتأمين الاحتياج بأسعار مخفضة أو متبرع بها.
١٠. المبادرات: تطوير نموذج تقييم الاحتياجات الدوائية والعلاجية، والتفاوض بشأن تخفيضات الأدوية والمستلزمات الطبية والعلاجية مع الجهات الأهلية المحلية، وتنظيم فعاليات لجمع التبرعات خصيصًا للمساعدة الدوائية والعلاجية.



الأهداف الاستراتيجية للجمعية

١. الهدف الإستراتيجي الثاني:
٢. التثقيف التوعوي عن طريق التعريف بالأمراض وطرق انتشارها وكيفية الوقاية منها وعلاجها
٣. الهدف الفرعي ٢.١: تطوير مواد تثقيفية حول الأمراض الشائعة. في المجتمع.
٤. المبادرات: الشراكة مع المهنيين الطبيين لإنشاء صحائف وقائع ورسوم بيانية، وترجمة المواد إلى اللغات المحلية، واستضافة ورش عمل وندوات حول أمراض معينة.
٥. الهدف الفرعي ٢.٢: تنظيم حملات توعية تستهدف فئات المجتمع المختلفة.
٦. المبادرات: الشراكة مع القطاع التعليمي والمراكز المجتمعية للوصول إلى الأطفال وأولياء الأمور، والتعاون مع الجهات الرسمية الأخرى لتثقيف رعاياهم، وإجراء حملات الصحية التوعوية خلال أيام التوعية ذات الصلة (على سبيل المثال، اليوم العالمي لمرض السكري).
٧. الهدف الفرعي ٢.٣: الاستفادة من قنوات الاتصال المختلفة للتواصل الفعال.
٨. المبادرات: تطوير تواصل قوي عبر الإنترنت من خلال موقع ويب إعلامي ومنصات وسائل التواصل الاجتماعي، واستخدام الوسائل الإعلامية المحلية لإعلانات الخدمة العامة، وتنظيم المعارض الصحية والفعاليات المجتمعية.



الأهداف الاستراتيجية للجمعية

١. الهدف الإستراتيجي الثالث: تقديم الاستشارات الصحية والمستمدة من مصادرها الموثوقة:
٢. ٠ الهدف الفرعي ٣.١: توظيف وتدريب الممارسين والمتخصصين في الرعاية الصحية المتطوعين لتقديم الاستشارات.
٣. المبادرات: الشراكة مع الكليات الصحية بالجامعات، وتنظيم ورش عمل تدريبية مجانية للمتطوعين المهتمين، وتطوير عملية قبول المتطوعين وتأهيلهم.
٤. ٠ الهدف الفرعي ٣.٢: إنشاء نظام يسهل الوصول للاستشارات الطبية الملائمة.
٥. المبادرات: إنشاء عيادات افتراضية واستشارات هاتفية عبر الخط الساخن، وتنظيم عيادات متنقلة في المناطق المحرومة، وتقديم استشارات طبية عبر الإنترنت او داخل مقرات الأنشطة والفعاليات.
٦. ٠ الهدف الفرعي ٣.٣: ضمان جودة وموثوقية الاستشارات المقدمة.
٧. المبادرات: تطوير بروتوكولات استشارة موحدة، والتعاون مع المستشفيات والعيادات المحلية لحالات الإحالة، وتوفير التدريب المستمر والإشراف للمتطوعين.



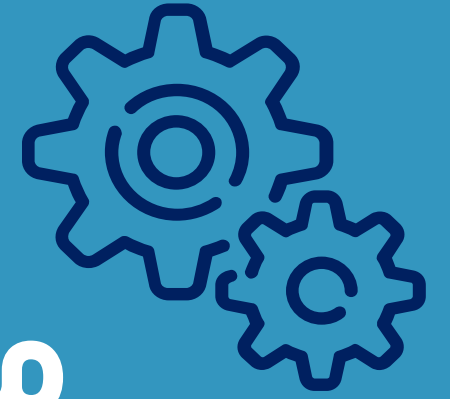
الأهداف الاستراتيجية للجمعية

١. الهدف الإستراتيجي الرابع: المشاركة في تطوير الكوادر الصحية:
٢. الهدف الفرعي ٤.١: تقديم منح دراسية أو دورات تدريبية وورش عمل للمتخصصين الطموحين في مجال الرعاية الصحية.
٣. المبادرات: الشراكة مع المؤسسات التعليمية لتقديم الدعم المالي ، وربط الطلاب بالمختصين من ذوي الخبرة المجال، وتنظيم ورش عمل لتطويرهم مهنيا
٤. الهدف الفرعي ٤.٢: الدعوة إلى تحسين عملية التعليم في مجال الرعاية الصحية وفرص التدريب .
٥. المبادرات: التعاون مع صانعي السياسات والسلطات ذات الصلة للتأثير على سياسات التعليم في مجال الرعاية الصحية، وتنظيم ورش عمل ومؤتمرات حول تنمية القوى العاملة في مجال الرعاية الصحية، ورفع الوعي العام حول أهمية الاستثمار في العاملين في مجال الرعاية الصحية.
٦. الهدف الفرعي ٤.٣: تعزيز العمل التطوعي والمشاركة المجتمعية في قطاع الرعاية الصحية.
٧. المبادرات: تنظيم فرص التطوع في مجال الرعاية الصحية للشباب، وإنشاء برامج توعية صحية مجتمعية تركز على التدابير الوقائية، والتعاون مع شبكات المتطوعين الحالية لتوسيع نطاق الوصول.





موائمة الأهداف والمبادرات مع التوجهات الإستراتيجية للجمعية



١. التوجه الاستراتيجي الأول: دعم الرعاية الصحية التي تركز على المجتمع:
٢. ٠ الهدف ١: الهدف الفرعي ١.٣: الشراكة مع وسائل الإعلام المحلية وتنظيم فعاليات التوعية لرفع مستوى الوعي حول برامج المساعدة الدوائية والعلاجية.
٣. ٠ الهدف ٢: الهدف الفرعي ٢.٢: الشراكة مع المدارس والجامعات والجهات الأخرى لتقديم التثقيف حول الوقاية من الأمراض إلى فئات المجتمع المختلفة.
٤. ٠ الهدف ٣: الهدف الفرعي ٣.٣: التعاون مع المستشفيات والمراكز الطبية للإحالات وتوفير التدريب المستمر للمتطوعين الذين يقدمون الاستشارات.
٥. ٠ الهدف ٤: الهدف الفرعي ٤.٢: الدعوة إلى تحسين سياسات التعليم في مجال الرعاية الصحية وتنظيم ورش عمل حول تنمية القوى العاملة في مجال الرعاية الصحية.



١. التوجيه الاستراتيجي الثاني: الوصول المستدام للأدوية والخدمات العلاجية:
٢. ٠ الهدف ١: الهدف الفرعي ١.١: الحصول على تخفيضات الأدوية والخدمات العلاجية وتنظيم فعاليات جمع التبرعات للمساعدة لتقديم خدمات الجمعية للمستفيدين.
٣. ٠ الهدف ١: الهدف الفرعي ١.٢: تنفيذ برنامج تطوعي للمشاركة في فعاليات وخدمات الجمعية والشراكة مع المراكز الطبية.
٤. ٠ الهدف ١: الهدف الفرعي ١.٣: تطوير نظام طلب الدواء والعلاج عبر الإنترنت ورفع مستوى الوعي داخل المجتمع.





١. التوجه الاستراتيجي الثالث: التعليم والتمكين في مجال الرعاية الصحية:
٢. ٠ الهدف ٢: الهدف الفرعي ٢.١: الشراكة مع المهنيين الطبيين لإنشاء مواد تثقيفية حول الصحة المرض.
٣. ٠ الهدف ٢: الهدف الفرعي ٢.٢: تنظيم حملات توعية خلال الأيام ذات الصلة مثل اليوم العالمي لمرض السكري وإجراء حملات الصحة العامة.
٤. ٠ الهدف ٢: الهدف الفرعي ٢.٣: تنظيم المحاضرات التثقيفية عبر الانترنت ومنصات وسائل التواصل الاجتماعي.

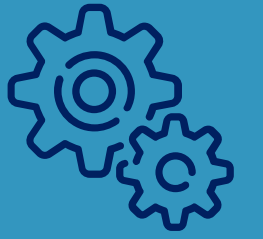


١. التوجه الاستراتيجي الرابع: حاضنة القوى العاملة المستقبلية في مجال الرعاية الصحية:
٢. الهدف ٤: الهدف الفرعي ٤.١: الشراكة مع الكليات الصحية بالجامعات لتعزيز الدورات التدريبية والدراسية وبرامج الإرشاد.
٣. الهدف ٤: الهدف الفرعي ٤.٢: التعاون مع المؤسسات التعليمية لتحسين مناهج تعليم الرعاية الصحية مع التركيز على المجتمع.
٤. الهدف ٤: الهدف الفرعي ٤.٣: تنظيم فرص التطوع في مجال الرعاية الصحية للشباب وتعزيز المشاركة المجتمعية في هذا القطاع.





الأنشطة والبرامج لعام ٢٠٢٦ م



بطاقات الأهداف والمبادرات ومؤشرات الأداء (الخطة التنفيذية ٢٠٢٦ م

توضيح: لكل مبادرة أو مشروع في الخطة التشغيلية أربعة مراحل أساسية وهي:

- **المرحلة الأولى:** الدراسة والتخطيط (وتشمل بناء السياسات واللوائح المرتبطة بشكل مباشر أو غير مباشر، أو دراسة الوضع الراهن والاحتياج وكيفية التنفيذ... الخ).
 - **المرحلة الثانية:** التجهيز (وتشمل تجهيز البنية التحتية كمقر أو جهاز... الخ تأمين المصادر المالية والبشرية والتقنية وغيرها).
 - **المرحلة الثالثة:** التنفيذ (وذلك إما عن طريق الجمعية مباشرة أو عن طريق أحد شركائها بتعاون أو إشراف الجمعية).
 - **المرحلة الرابعة:** التقييم والمراجعة (وتشمل تقييم ومراجعة المراحل السابقة ومدى جدوى الاستمرار بالمبادرة/ المشروع).
- وعليه فإنه يتم تحديد المرحلة أو المراحل لكل مبادرة/ مشروع في الخطة التشغيلية ليكون قياس نسب التحقق ومؤشرات الأداء موضوعياً.
- على سبيل المثال: إذا وضع أمام المبادرة (المرحلة الأولى) فإن قياس نسب التحقق تكون على هذه المرحلة فقط ولا تشمل كامل المبادرة

الخطة التشغيلية لعام ٢٠٢٦م للجمعية الصحية بالدوادمي

م	الأنشطة والبرامج	الفئة المستهدفة	مقاييس الإنجاز	تاريخ التنفيذ	المسؤول عن البرنامج	التكلفة المادية	ملاحظات
١. الرعاية الطبية							
١	❖ برنامج العمليات الجراحية للمحتاجين ١. عمليات العيون ٢. عمليات تبديل المفاصل ٣. عمليات التكميم ٤. عمليات الأسنان لذوي الإعاقة ٥. العمليات القيصرية	المرضى المحتاجين في المحافظة والقرى المجاورة	عدد العمليات المتوقع إجرائها: ١. عمليات عيون: ١٥٠ عملية ٢. عمليات تبديل المفاصل: ٥ عمليات ٣. عمليات التكميم: ١٥ عملية ٤. عمليات اسنان لذوي الإعاقة: ١٥ عملية ٥. عمليات القيصرية: ٢٠ عملية	سنة كاملة	الإدارة التنفيذية	٥٠٠,٠٠٠ ريال	المرحلة (١)
٢	❖ الاستشارات الطبية ١. الطبيب الزائر ٢. استشر طبيبك (عن بعد)		١. الأطباء الزائرين المستهدف زيارتهم: ٥٠ ٢. الحالات المستهدفة: ١٢٥٠ مستفيد			١٠٠,٠٠٠ ريال	المرحلة (١)
٣	❖ علاج الأورام		الحالات المستهدفة: ٥			٢٠٠,٠٠٠ ريال	المرحلة (١)
٤	❖ برنامج السكر التراكمي		١. المستهدفين: ١٠٠٠ مستفيد ٢. الحالات المتوقع اكتشافها: ١٠٠			٢٠,٠٠٠ ريال	المرحلة (١)
٥	❖ برنامج صحة الفم والاسنان		١. الزيارات الميدانية المستهدفة: ١٠ زيارات			١٠,٠٠٠ ريال	المرحلة (١)
٦	❖ الأجهزة والمستلزمات ١. الأجهزة الطبية المستلزمات الطبية ٢. السماعات الطبية		١. المستهدفين: ٨٠٠ مستفيد ٢. الاجهزة المتوقع توفيرها: ٤٠٠ ٣. السماعات الطبية المتوقع توفيرها: ١٠٠ ٤. المستلزمات لكبار السن المتوقع توفيرها: ٣٠٠			٥٠٠,٠٠٠ ريال	المرحلة (١)
٧	❖ العيادات المتنقلة بشراكة مع المراكز والمستشفى ١. الكشف عن الأمراض المزمنة ٢. التثقيف عن الأمراض		١. المستفيدين المتوقع استهدافهم: ١٨٠ ٢. العيادات المتنقلة المستهدفة: ٦ ٣. المبادرات المستهدفة: ٦			٥,٠٠٠ ريال	المرحلة (١)

وثيقة الخطة التشغيلية لعام ٢٠٢٦ م للجمعية الصحية بالدوادمي

م	الأنشطة والبرامج	الفئة المستهدفة	مقاييس الإنجاز	تاريخ التنقيذ	المسؤول عن البرنامج	التكلفة المادية	ملاحظات
٢_ برنامج التأهيل الطبي للمحتاجين							
١	برنامج غسيل الكلى	أفراد المجتمع	عدد المستهدف: ١٥ مستفيد	سنة كاملة	الإدارة التنفيذية	٢٠٠,٠٠٠ ريال	المرحلة (١)
٢	برنامج العلاج الطبيعي		عدد المستهدف: ٢٠٠ مستفيد			٢٠٠,٠٠٠ ريال	المرحلة (١)
٣_ التوعية والتثقيف							
١	تفعيل المناسبات والأيام العالمية.	أفراد المجتمع	عدد الأيام العالمية المستهدفة: ٢٩ يوم	سنة كاملة	الإدارة التنفيذية	١٠,٠٠٠ ريال	جميع المراحل
٢	برنامج المقاطع التوعوية		عدد المقاطع المستهدفة: ٢٠				
٣	برنامج الدورات العلمية والتدريبية		عدد الدورات المستهدفة: ١٢				

وثيقة الخطة التشغيلية لعام ٢٠٢٦ م للجمعية الصحية بالدوادمي

م	الأنشطة والبرامج	الفئة المستهدفة	مقاييس الإنجاز	تاريخ التنفيذ	المسؤول عن البرنامج	التكلفة المادية	ملاحظات
١	الشراكات المجتمعية	المؤسسات الصحية والقطاع الخاص	الشراكات الموقعة: ١٠ شراكة	سنة كاملة	تنمية الموارد المالية		جميع المراحل
٢	حملة التبرع المستمرة	المتبرعون الأفراد عبر المنصات الإلكترونية	الحملة المتوقعة: ١٥				
٣	دعم الجهات المانحة	المؤسسات الخيرية الداعمة	الجهات المتوقعة استهدافها: ١٠٠				
٤	برنامج "سهم الصحة" استقطاع شهري	الأفراد المجتمع	١. الافراد المتوقع استهدافهم: ٣٠٠٠				

وثيقة الخطة التشغيلية لعام ٢٠٢٦ م للجمعية الصحية بالدوادمي

م	الأنشطة والبرامج	الفئة المستهدفة	مقاييس الإنجاز	تاريخ التتبع	المسؤول عن البرنامج	التكلفة المادية	ملاحظات
تطوير الكوادر							
١	١. تمكين العاملين والمتطوعين من خلال برامج تطويرية وفق الاحتياج	١. العاملين بالجمعية ٢. المتطوعين ٣. الممارسين الصحيين ٤. الطلاب	١. عدد البرامج التدريبية المتوقع تقديمها: ٥ برامج	سنة كاملة	تنمية الموارد المالية	٢٠,٠٠٠ ريال	المرحلة (١)

شكرا لكم

الجمعية الصحية بالدوامي
DAWADMI HEALTH ASSOCIATION

